

Ficha técnica

12 de abril de 2016

Indicador de Actividad Fundacional: Segundo trimestre de 2016

Principales resultados

- La Asociación Española de Fundaciones (AEF), desde el Instituto de Análisis Estratégico de Fundaciones (INAEF), publica hoy, por décima vez consecutiva, los resultados de su Indicador de Actividad Fundacional (IAF), que pretende recoger, cada tres meses, las opiniones de los directores o gerentes de las fundaciones sobre la marcha de la actividad para cada trimestre pasado y sus expectativas para el trimestre entrante.
- El 46,2% de las fundaciones españolas son optimistas sobre la marcha de su actividad de cara al segundo trimestre de 2016, aumentando en 0,2 puntos porcentuales respecto al trimestre anterior. Por su parte, el 20,1% de los gestores de establecimientos empresariales españoles opina que la marcha de su negocio será favorable, frente al 16,1% del trimestre anterior. El Balance de Expectativas (esto es la diferencia entre las opiniones de las fundaciones optimistas y pesimistas), alcanza los +39,1 puntos en el segundo trimestre de 2016 (descendiendo en -0,2 puntos), mientras que para el conjunto de la economía española se sitúa en 1,9 puntos (avanzando en 8.4 puntos).
- El Balance de Situación (es decir la diferencia o saldo entre el porcentaje de respuestas favorables y desfavorables relativas a la actividad durante el primer trimestre de 2016), se situó para las fundaciones en 40,0 puntos (cayendo 0,6 puntos porcentuales). Para el conjunto de la economía española se sitúa para ese mismo trimestre en -6,2 puntos (retrocediendo en 6,1 puntos).
- El Indicador de Actividad Fundacional registra en el segundo trimestre de 2016 un descenso del -0,2% respecto al trimestre anterior, mientras que para el indicador para la totalidad de la economía española en su conjunto experimenta un ascenso del 0,6%.
- Los gestores de fundaciones siguen siendo optimistas en la marcha (pasada y futura) de su actividad que los gestores de establecimientos empresariales, aunque su nivel de confianza retrocede ligeramente mientras que para el conjunto de la economía experimenta una leve recuperación.

Opiniones respecto al segundo trimestre de 2016 (Expectativas)

El 46,2% de las fundaciones considera que la marcha de su actividad durante el segundo trimestre de 2016 será favorable (aumentando en 0,2 puntos porcentuales respecto al trimestre anterior), mientras que un 7,1% opina que será desfavorable (aumentando su peso relativo en 0,4 puntos porcentuales). El 46,8% restante considera que será normal.

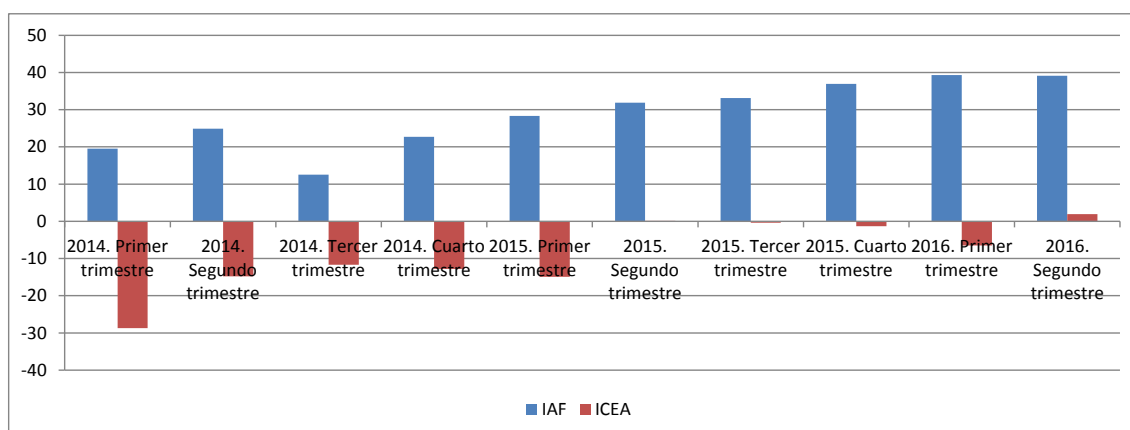
La diferencia entre el porcentaje de respuestas favorables y desfavorables, denominada Balance de Expectativas, se sitúa para las fundaciones españolas en +39,1 puntos, reduciéndose en relación a los +39,3 puntos del trimestre anterior.

Opiniones respecto al trimestre que comienza (Expectativas)

Periodo	Favorables (%) (optimistas)	Normales (%)	Desfavorables (%) (pesimistas)	Saldo (optimistas - pesimistas)
2014 Trimestre I	38.0	43.5	18.5	19.5
Trimestre II	38.0	48.9	13.1	24.9
Trimestre III	30.7	51.3	18.1	12.6
Trimestre IV	37.9	47.0	15.2	22.7
2015 Trimestre I	38.9	50.6	10.5	28.3
Trimestre II	42.5	46.8	10.6	31.9
Trimestre III	42.5	48.2	9.4	33.1
Trimestre IV	46.2	44.6	9.2	36.9
2016 Trimestre I	46.0	47.3	6.7	39.3
Trimestre II	46.2	46.8	7.1	39.1

Estos resultados contrastan con los obtenidos por el Instituto Nacional de Estadística (INE) para la economía española en su conjunto a través del Índice de Confianza Empresarial Armonizado (ICEA), correspondiente también al segundo trimestre de 2016, según el cual el 20,1% de los gestores de establecimientos empresariales considera que la marcha de su negocio será favorable, mientras que el 18,2% opina que será desfavorable y el 61,7% restante considera que será normal. De esta forma el Balance de Expectativas se sitúa en 1,9 puntos para el total de la actividad económica, avanzando 8,4 puntos porcentuales respecto al trimestre anterior (-6,5). Cabe señalar que, por primera vez, los optimistas superan a los pesimistas en el ICEA, mientras que en todas entregas del IAF los optimistas siempre han superado a los pesimistas, de lo que se deduce que los gestores de fundaciones son más optimistas en la marcha futura de su actividad que los gestores de establecimientos empresariales.

Evolución del Saldo de Expectativas



Opiniones respecto al cuarto trimestre de 2015 (Situación)

En cuanto a las respuestas relativas al trimestre finalizado, el 44,5% de las fundaciones ha tenido una opinión favorable sobre la marcha pasada de su actividad en el primer trimestre de 2016 (descendiendo en 1,1 puntos porcentuales respecto al trimestre anterior), frente al 4,5% que ha opinado desfavorablemente (que se reducen en -0,5 puntos). El 51,0% restante considera que fue normal, registrando un ascenso de 1,6 puntos respecto al anterior trimestre.

La diferencia entre estos porcentajes de respuestas favorables y desfavorables referidas al trimestre finalizado (denominada Balance de Situación), se situó para el sector fundacional en +40,0 puntos (registrando una caída respecto a los +40,6 puntos del trimestre anterior), resultando ligeramente inferior a las Expectativas manifestadas previamente para ese trimestre, que fueron de +39,3 puntos.

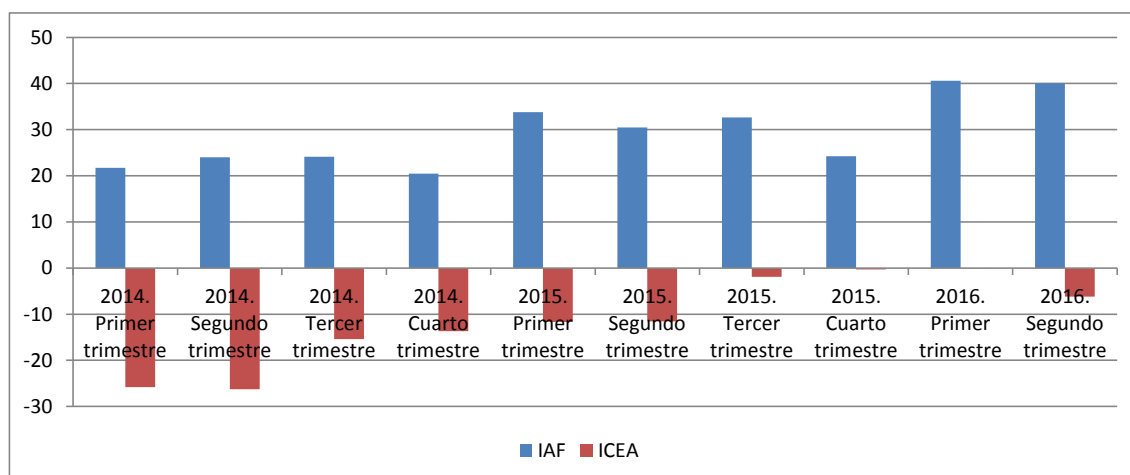
Opiniones respecto al trimestre finalizado (Situación)

Periodo	Favorables (%) (optimistas)	Normales (%)	Desfavorables (%) (pesimistas)	Saldo (optimistas - pesimistas)
2014 Trimestre I	39.6	42.5	17.9	21.7
Trimestre II	38.9	46.3	14.8	24.0
Trimestre III	38.2	47.7	14.1	24.1
Trimestre IV	36.4	47.7	15.9	20.5
2015 Trimestre I	46.8	40.1	13.1	33.8
Trimestre II	41.7	47.1	11.2	30.5
Trimestre III	44.7	43.3	12.0	32.7
Trimestre IV	35.8	52.7	11.5	24.2
2016 Trimestre I	45.6	49.4	5.0	40.6
Trimestre II	44.5	51.0	4.5	40.0

Estos resultados muestran una notable diferencia cuando se comparan con los obtenidos por el Instituto Nacional de Estadística (INE) para la economía española en su conjunto a través del Índice de Confianza Empresarial Armonizado (ICEA), según el cual el 17,2% de los gestores de establecimientos empresariales ha tenido una opinión favorable sobre la marcha de su negocio en el primer trimestre de 2016, en tanto que el 23,4% ha opinado de forma desfavorable. Por

consiguiente, el Balance de Situación se situó en $-6,2$ puntos para la totalidad de establecimientos empresariales, retrocediendo en $6,1$ puntos porcentuales respecto al anterior trimestre $(-0,1)$.

Evolución del Saldo de Situación



Comparación de las opiniones respecto al primer trimestre de 2016 y las opiniones respecto al segundo trimestre de 2016 (Situación frente a expectativas)

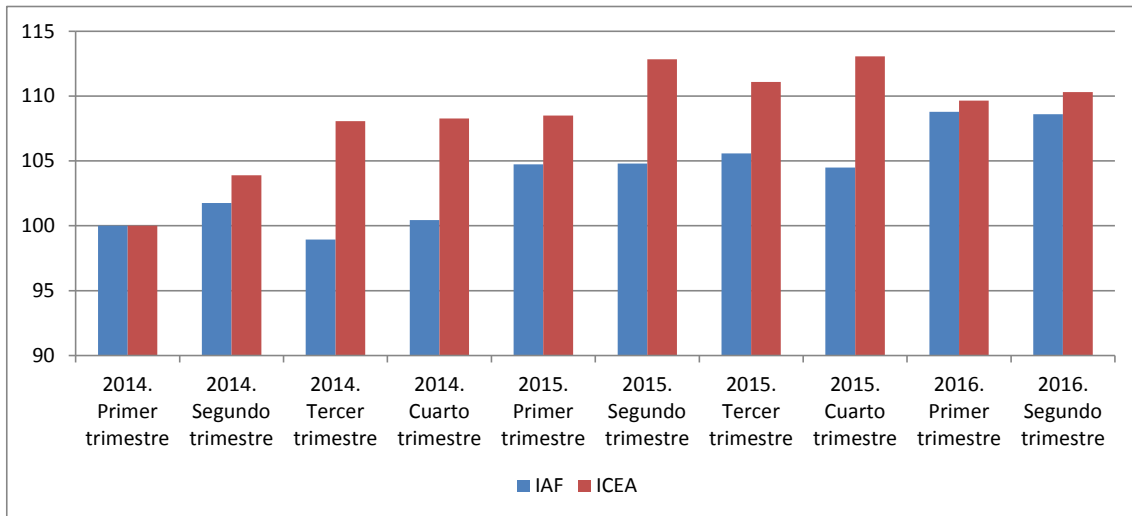
Al comparar las respuestas obtenidas en relación al primer trimestre de 2016 con las respuestas recibidas para el segundo trimestre de 2016, se aprecia que el 94,2% de los gestores de fundaciones que tenían una opinión favorable respecto a la marcha de su actividad el trimestre pasado siguen manteniendo una visión optimista para el trimestre en curso, y que únicamente el 1,4% de ellos cambia su opinión a desfavorable, mientras que el 4,3% declara que será normal. Por su parte, el 85,7% de los gestores de fundaciones que manifestaba una opinión desfavorable respecto a la marcha de su actividad el primer trimestre de 2016 continúa siendo pesimista para el segundo trimestre de 2016 y un séptimo de ellos (el 14,3%) espera que será normal.

Indicador de Actividad Fundacional (IAF)

El IAF, calculado a partir de la evolución de los índices de Situación y de Expectativas, que se estableció por construcción en 100 puntos en el primer trimestre de 2014, registra en el segundo trimestre de 2016 una caída del 0,17% respecto al primer trimestre de 2016 hasta situarse en 108,6, sugiriendo así un ligero retroceso en la confianza de los gestores de las fundaciones.

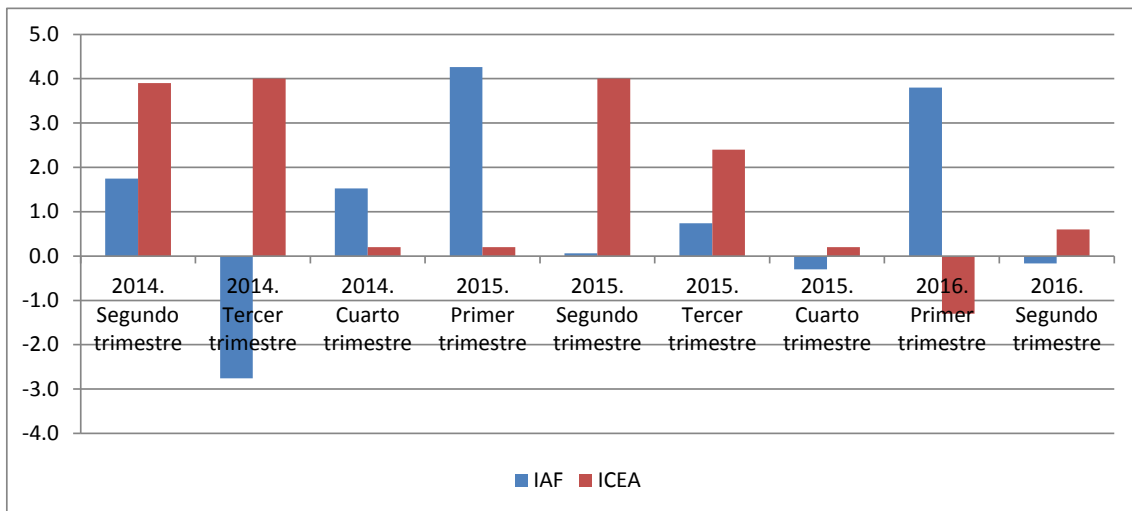
Por su parte, la variación intertrimestral del Índice de Confianza Empresarial Armonizado (ICEA), que el INE publica como indicador coyuntural de la economía en su conjunto, experimenta un ascenso del 0,6%, sugiriendo un tenue aumento en la confianza de los empresarios que contrasta con la leve caída en la confianza expresada por los gestores de fundaciones.

Indicador de Actividad Fundacional (IAF) e Índice de Confianza Empresarial Armonizado (ICEA) (*)



(*) El ICEA se ha reescalado a 100 en el primer trimestre de 2014, para facilitar su comparación con el IAF

Tasa de variación intertrimestral



Nota metodológica

Instituto de Análisis Estratégico de Fundaciones (INAEF) publica trimestralmente el Indicador de Actividad Fundacional (IAF).

El IAF se basa en la misma metodología empleada por el Instituto Nacional de Estadística para la elaboración de sus Indicadores de Confianza Empresarial (ICE), por lo que los resultados son plenamente comparables, ofreciendo así la posibilidad de analizar el posible comportamiento diferenciado en la opinión sobre la situación y expectativas de actividad del sector fundacional respecto al conjunto de la economía.

La encuesta en la que se basa el IAF es la primera de opinión que realiza el INAEF, y se lleva a cabo sobre una muestra de representativa de 3.445 fundaciones (941 asociadas a la Asociación Española de Fundaciones y 2.504 no asociadas), cuyas opiniones comenzaron a recabarse para el primer trimestre de 2014.

El IAF recoge las opiniones de los gestores de los establecimientos sobre la marcha de su fundación para cada trimestre pasado y sobre sus expectativas para cada trimestre entrante. La metodología se basa en el índice TANKAN japonés, es decir, no hay ni ponderación ni elevación según las características del establecimiento, pues la opinión de cada informante cuenta lo mismo.

El IAF se elabora y publica trimestralmente. Se consideran tres indicadores diferentes, basados en estas dos preguntas del cuestionario:

1) ¿Cómo valoraría la marcha de su fundación en el trimestre anterior?

A) Favorable B) Normal C) Desfavorable

2) ¿Cómo cree que va a ser la marcha de su fundación a lo largo del trimestre en curso?

A) Favorable B) Normal C) Desfavorable

El indicador de expectativas armonizado (denominado Expectativas) recoge la diferencia o saldo entre el porcentaje de respuestas favorables y desfavorables relativas al trimestre entrante. Puede oscilar entre -100 (todos los informantes son pesimistas de cara al próximo trimestre -es decir, han marcado la casilla Desfavorable) y +100 (todos los informantes son optimistas -es decir, han marcado la casilla Favorable). Su interpretación intuitiva es directa y sencilla. Si las Expectativas son positivas, los optimistas superan a los pesimistas respecto al próximo trimestre.

Por su parte, el Indicador de situación armonizado (denominado Situación) es la diferencia o saldo entre el porcentaje de respuestas favorables y desfavorables relativas al trimestre que está acabando.

El Indicador de Actividad Fundacional (IAF) se construye a partir de la Situación y de las Expectativas. La base de este índice es el primer trimestre del 2014, cuyo valor es, por tanto, igual a 100.